

Рекомендации потребителям по выгрузке мягких контейнеров МКР-1, ОС-1, ОПИР с солью из ж.д. полувагона

1. Полувагон надежно затормозить, установив тормозные башмаки под передние и задние колеса. Стропальщикам подняться на полувагон и осмотреть груз.

При проверке обратить внимание на:

- а) груз не зашмылен, не завален, не примерз и т.п.;
- б) достаточность зазоров для пропуска стропов;
- в) что вес груза по маркировке соответствует технологической карте и грузоподъемности крана.

Лицо, ответственное за проведение погрузочно-разгрузочных работ должно указать место и порядок размещения контейнеров на площадке.

2. Неиспользованные для зацепки груза концы многоветвевго стропа следует закрепить так, чтобы при перемещении груза исключилась возможность задевания этими концами за встречающиеся предметы.

3. Необходимо правильно стропить контейнеры по одному (рис.1) или по 2-3 шт. (рис.2), используя специальные траверсы.

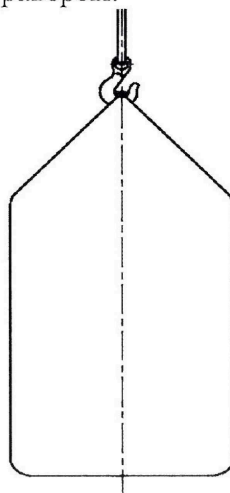


Рисунок 1

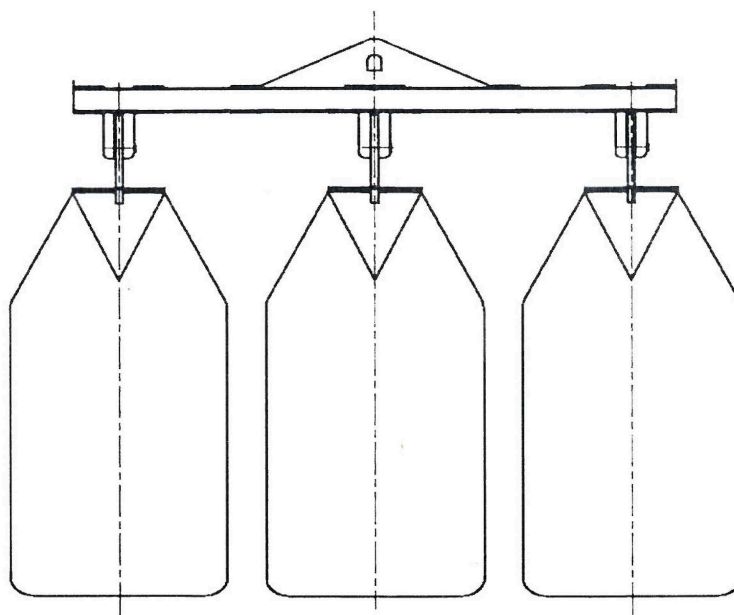


Рисунок 2

Выгрузку контейнеров необходимо начинать с середины полувагона и вести ее в направлении торцевых дверей полувагона (рис.3).

Нижний ярус

39	36	33	30	27	24	21	18	15	12	9	6	3
38	35	32	29	26	23	20	17	14	11	8	5	2
37	34	31	28	25	22	19	16	13	10	7	4	1

Верхний ярус

69	66	63	60	57		54	51	48	45	42
68	65	62	59	56		53	50	47	44	41
67	64	61	58	55		52	49	46	43	40

Рисунок 3 - Схема расположения МКР-1, ОС-1, ОППР в полувагоне

4. После строповки контейнера производится его подъем на высоту 100 – 150 мм от опорной поверхности для определения надежности строповки. Если при подъеме не будет обнаружено признаков надрыва грузовых элементов контейнера (частичное опускание контейнера или характерный треск), подъем продолжают и переносят контейнер в заданное место.

Если при подъеме будет обнаружено ненадежное закрепление контейнера или его надрыв, подъем прекращают, контейнер устанавливают на место.

Стропальщик дает команду машинисту крана опустить груз на предназначенное место складирования и проверяет надежность устойчивости груза и производит его расстроповку.

5. При проведении разгрузки полувагона краном необходимо соблюдать следующие правила:

- подъем и перемещение контейнеров производить плавно, без рывков во избежание повреждений их при повышенных динамических нагрузках;
- перемещение контейнеров над препятствием необходимо производить на высоте не менее 500 мм.;
- выгрузку контейнеров из полувагонов или с платформ необходимо выполнять так, чтобы исключить падение соседних контейнеров;
- контейнеры в штабеле должны быть установлены надежно, на деревянном настиле, отклонение контейнеров от вертикальной оси не должно превышать 10°. Высота штабеля не более 4х ярусов. Контейнер второго и четвертого ярусов устанавливать так, чтобы обеспечить устойчивость штабеля и безопасность работ в проходах.

Рекомендации потребителям по условиям хранения МКР-1, ОС-1, ОПНР с солью

1. Для хранения загруженные контейнеры размещаются штабелями, как в складах, так и на открытых площадках.
2. Открытые площадки должны иметь твердое покрытие со стоком воды, обеспечивать возможность работы грузоподъемных механизмов, своевременно очищаться от мусора, снега и льда.
3. При хранении на открытых площадках контейнеры необходимо защищать от прямого солнечного излучения и влаги, а нижний ряд размещать на поддонах или деревянных настилах.
4. При складировании мягких контейнеров, штабель должен быть накрыт тентом во избежание попадания осадков и уменьшения воздействия ультрафиолетовых лучей, т.к. при прямом воздействии солнечных лучей, полипропиленовая ткань распадается и теряет свои свойства.

Рекомендации потребителям в случае обнаружения дефектов МКР-1, ОС-1, ОПНР с солью

1. Подробно описать местоположение поврежденного МКР в полувагоне, наличие или отсутствие элементов конструкции на стенках полувагона вблизи поврежденного МКР, характер и место повреждения МКР, при выполнении каких операций было обнаружено повреждение МКР.
2. Сделать детальные фотографии, подтверждающие данное описание.
3. Отправить в наш адрес информацию с прилагающимися фотографиями.

460009, Российская Федерация, Оренбургская
область, город Оренбург, ул. Цвиллинга, дом 61/1
тел. +7 (3532) 34-23-23, 34-23-24, 34-23-25

info@rossal.ru